

⚠ Nécessite un four pour la cuisson de la pâte cernit. Voir les instructions à la fin de la fiche. Ne pas utiliser de micro-ondes.



spécial enfant

2H30
environ



Décorations pour crayon en pâte cernit



Plier ou découper



facile

atelier

Le chat :
Coupe un tiers d'un pain de pâte Cernit orange.
La tête : malaxe bien une boule de 2.5 cm de diamètre puis pose les yeux mobiles qui serviront de repère pour placer les éléments.

Avec le reste de pâte orange, fais deux petits triangles pour les oreilles et avec de la pâte rose, fais trois triangles plus petits pour l'intérieur des oreilles et le nez. Sur les triangles oranges, place les triangles roses. Appuis bien pour les coller entre eux.



Les babines : fais deux boules de 1 cm avec de la pâte blanche, aplatis-les un peu, place-les sur le visage du chat.



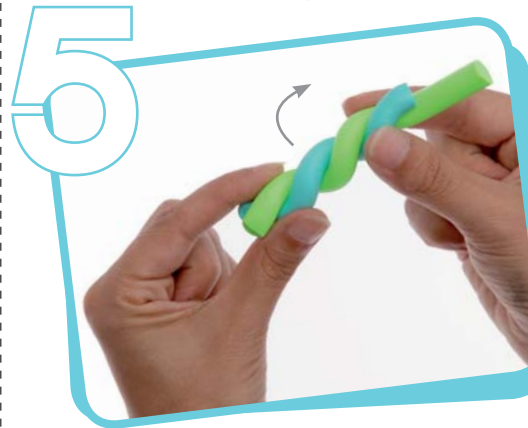
Colle les babines, le nez et les oreilles sur la tête du chat en appuyant doucement chaque partie l'une contre l'autre, fais des petits trous sur les babines.



Puis, avec le bout d'un crayon, fais délicatement un trou dans la tête. Retire les yeux puis mets ta tête de côté.

Plier ou découper

Le serpent :
Coupe un tiers d'un pain de pâte Cernit verte et un tiers de turquoise, malaxe bien. Fais deux rouleaux d'environ 8 mm d'épaisseur, coupe 11 cm du vert et 9 cm du turquoise.

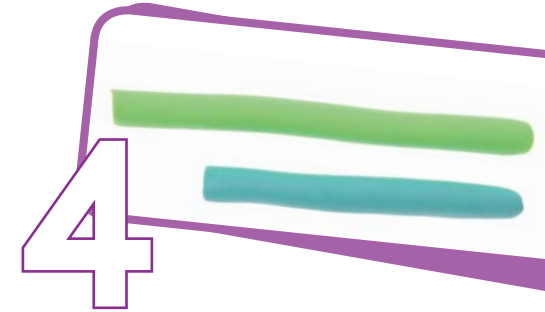


Fais deux petits trous pour les narines et pose les yeux.
Retire le serpent délicatement, enlève les yeux et réserve.



Il se peut que du fait de la cuisson tes décors de crayons ne tiennent pas bien : fixe-les avec un peu de pâte adhésive.

petite astuce

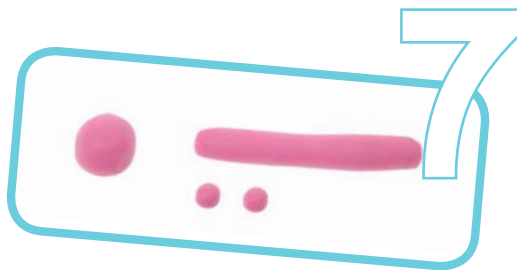


Colle-les l'un contre l'autre, tords-les, puis fais-en un rouleau que tu enrouleras autour d'un crayon. Avec le reste de pâte verte, modèle la tête que tu feras reposer sur le haut du crayon.

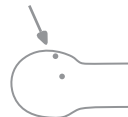
Le papillon :

Coupe un tiers d'un pain de pâte rose et malaxe-la bien.

Fais un rouleau d'environ 8 mm d'épaisseur et 4,5 cm de long, une boule de 1,5 cm de diamètre et deux autres toutes petites pour les antennes.



Colle la plus grosse boule au bout du rouleau (8), lisse avec l'ébauchoir l'endroit où les deux se joignent. Fais deux trous, avec du fil de fer par exemple, pour placer plus tard les antennes, et fais un trou dans chaque petite boule qui ira au bout des antennes. Place les yeux.



Maintenant que tes trois animaux sont prêts, tu peux les faire cuire. Après avoir retiré les yeux et sous la surveillance d'un adulte, fais cuire la pâte au four normal, lis bien les instructions sur l'emballage.



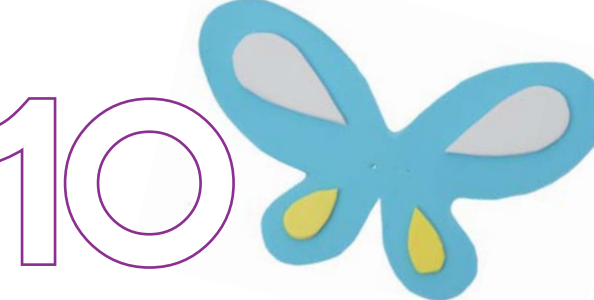
CUISSON

Préchauffer votre four électrique entre 110°C et 130°C/230°F et 266°F. Ne pas utiliser de four à micro ondes.

Cuire entre 10 et 30 minutes selon l'épaisseur. Si le four est déjà chaud, réduire le temps de cuisson. En aucun cas ne dépasser 30 minutes ou 130°C, les couleurs pourraient devenir trop foncées.

LIRE ATTENTIVEMENT LES INSTRUCTIONS FIGURANT SUR L'EMBALLAGE.

Pendant que tes animaux cuisent, termine ton papillon. En t'aidant du schéma A, découpe les ailes dans la mousse bleue, et les décorations dans la mousse jaune et blanche.



Le support en fil de fer : enrroule du fil de fer, en le serrant bien, en haut du crayon et termine par deux boucles. Côté boucle, passe le fil de fer dans les trous des ailes et accroche-les.



Quand ton papillon est cuit, passe du fil de fer autour du corps et à l'aide d'une pince fais tenir le support et les ailes.



Coupe deux bouts de fil de fer de 2 cm et place-les sur la tête dans les trous prévus à cet effet, rajoute les petites boules roses pour terminer les antennes.

Une fois tous les animaux cuits, colle les yeux.



Les ailes du papillon :

